

RESUMEN EJECUTIVO

RE-HAB: ESTRATEGIA PARA EL DISEÑO Y EVALUACIÓN DE PLANES Y PROGRAMAS DE REGENERACIÓN URBANA INTEGRADA. La intervención las periferias españolas a través de las Áreas de Rehabilitación Integral y el programa URBAN.

INVESTIGADOR PRINCIPAL: Agustín Hernández Aja

La intervención en la ciudad consolidada es un fenómeno en pleno proceso de revisión: la reducción de los recursos y el incremento de la desigualdad urbana, especialmente en la periferia, hacen necesaria la puesta en marcha de planes y programas de rehabilitación urbana que atiendan a la complejidad de los problemas y de los agentes implicados. La **Regeneración Urbana Integrada**, entendida como una actuación global que permita *una mejora duradera en las condiciones económicas, físicas, sociales y medioambientales de una zona, mediante la incorporación de todos los agentes*, se presenta como una solución.

A pesar de que las distintas experiencias de rehabilitación que se vienen dando en España, principalmente a través de las Áreas de Rehabilitación Integral (ARI) y del programa URBAN, pueden considerarse exitosas en algunos aspectos, la fragmentación de las políticas, instituciones y del propio marco normativo han dificultado a los técnicos la puesta en marcha de soluciones globales. Con el objetivo de facilitarlas, el presente proyecto pretende definir una estrategia, materializada en una herramienta guía, que facilite el diseño y evaluación de planes y programas de Regeneración Urbana Integrada, teniendo en cuenta las necesidades de intervención y su prioridad en todos sus aspectos (medio ambiente urbano, urbanismo, vivienda y socioeconomía), y considerando a todos los agentes implicados en ella.

Esta estrategia, establecida desde la visión urbanística, se basa en el establecimiento, a partir del vaciado bibliográfico, el análisis de la legislación, la opinión de expertos y el estudio de las experiencias existentes, de una Matriz de Áreas-Categorías-Items en la que se recojan, jerárquicamente, los puntos a tratar por los programas de rehabilitación. Para garantizar la integralidad de la herramienta, esta estructura será en primer lugar analizada y revisada por expertos en tres áreas transversales Sostenibilidad, Gobernanza y Calidad espacial, y evaluada posteriormente por grupos de discusión de expertos en rehabilitación, entre los que destacan los representantes de los Entes Promotores Observadores que apoyan el proyecto

El resultado de esta investigación, continuación de una serie de trabajos realizados por el Grupo de Investigación en Arquitectura, Urbanismo y Sostenibilidad de la Universidad Politécnica de Madrid, será por un lado el modelo de diseño y evaluación descrito, y por otro lado, no menos importante, la puesta en marcha de una Red de agentes dedicados a la reahabilitación, renovación y remodelación urbana, apoyada en una plataforma de internet, RE-HAB, en la que a lo largo del desarrollo del proyecto se irán volcando los resultados de las investigaciones permitiendo ampliar conocimientos y compartir experiencias.

1. INTRODUCCIÓN

Con el presente proyecto se pretende alcanzar la definición de una estrategia, materializada en una herramienta accesible a las agencias de rehabilitación, que facilite el diseño y evaluación de planes y programas de Regeneración Urbana Integrada en la periferia, teniendo en cuenta las necesidades de intervención y sus prioridad en todos sus aspectos (medio ambiente urbano, urbanismo, vivienda y socioeconomía) y a todos los agentes implicados en ella.

La investigación, tanto fundamental como aplicada, permitirá ahondar en la teoría, y en la práctica real de la rehabilitación de barrios en España desarrollada a través de programas estatales y europeos, y llegar a definir una herramienta de diseño y evaluación de políticas dirigidas a todos los agentes implicados en la Regeneración Urbana. La herramienta propuesta determinará por un lado, gracias a la revisión de la legislación, guías y manuales y a la participación de expertos en los temas tratados, los puntos que deberían tenerse en cuenta a la

hora de plantear una intervención de Regeneración Urbana Integrada. Por otro lado el estudio de las prácticas desarrolladas en los más de treinta años de experiencia en rehabilitación por muchas agencias y organismos especializados, financiadas a través de la delimitación de Áreas de Rehabilitación Integrada (ARI) y del programa Europeo URBAN, permitirán determinar qué campos se han tratado hasta ahora y cómo se han efectuado.

La desigualdad urbana en España:

La tendencia a la desigualdad es una constante a lo largo de la historia de la ciudad y resulta inseparable de ella. Así, la *Carta de Leipzig sobre Ciudades Europeas Sostenibles*, firmada por los ministros responsables del Desarrollo Urbano de los Estados miembros en 2007 tiene entre sus recomendaciones la de "Prestar especial atención a los barrios menos favorecidos dentro del contexto de la ciudad".

Atendiendo a esta preocupación, ya en 1996, el Gobierno español formaba parte de un proyecto de estudio sobre Barrios Desfavorecidos, para el que se redactó el informe "Análisis Urbanístico de los Barrios Vulnerables en España" de 1991. En éste la consideración de un barrio como Vulnerable indica que el espacio se encuentra frente a una posible situación crítica, de forma que de no actuarse sobre las bases del conflicto, el área entrará en crisis, pudiéndose producir una degradación social y funcional del ámbito que conduzca a la marginación. Este informe, realizado bajo la dirección de **Agustín Hernández Aja**. Diez años más tarde, según el "Análisis Urbanístico de Barrios Vulnerables" para 2001, continuación del anterior dirigida de nuevo por el Investigador Principal, los Barrios Vulnerables en España habían pasado de 376 a 624, multiplicándose casi por un 166%.

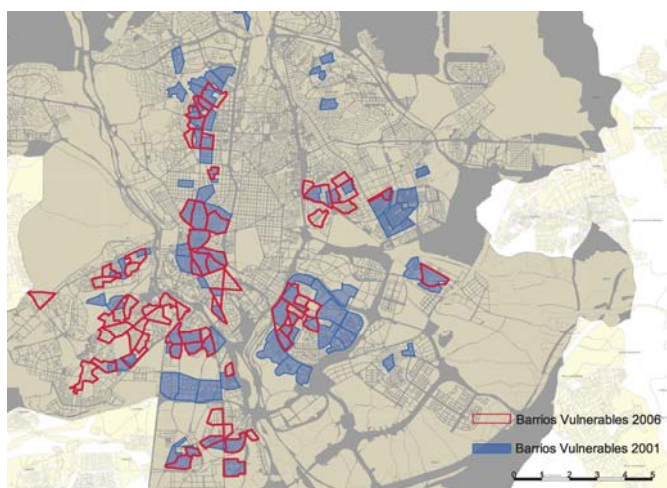


Fig1. Comparación Barrios Vulnerables 1991 y 2001. Análisis Urbanísticos de Barrios Vulnerables

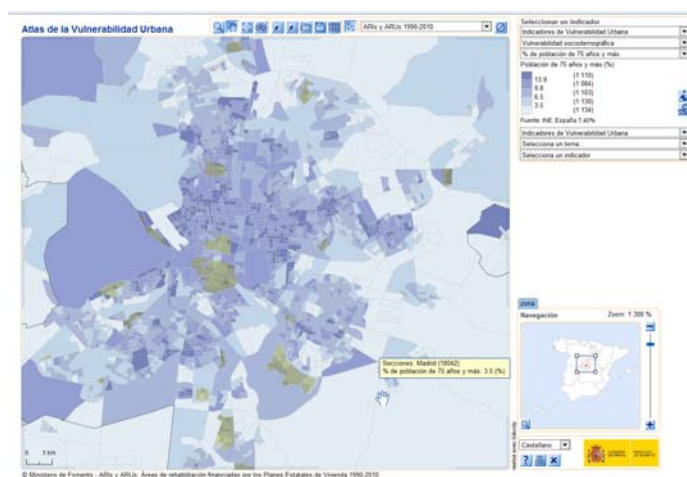


Fig3 Altas de Vulnerabilidad Urbana con Áreas de Rehabilitación Urbana Integral. Observatorio de Vulnerabilidad Urbana de España

La experiencia de la rehabilitación en España.

Los Análisis de los Barrios Vulnerables en España desvelan que, en muchos de ellos, se han o se están desarrollando operaciones de rehabilitación urbana, en su mayoría vinculadas al Plan Estatal de Vivienda, a través de las Áreas de Rehabilitación Integrada (ARI), o a financiación europea, a través del programa URBAN.

Para analizar el desarrollo de esos últimos veinte años de rehabilitación, el Ministerio de Fomento encargó al Departamento de Urbanística y Ordenación del Territorio (DUYOT) el "Análisis de políticas estatales y europeas de Regeneración y Rehabilitación urbana" desarrollado en 2011 por **Agustín Hernández**. Este proyecto muestra que la complejidad de los problemas que se concentran en muchos de los barrios objeto de rehabilitación hace difícil su resolución por medio de soluciones parciales, lo que no implica que estas supongan importantes avances en determinados aspectos.

La Declaración de Ámsterdam, del Comité de Ministros del Consejo de Europa de octubre de 1975, defendía, en los albores de la rehabilitación, la conservación integrada referida fundamentalmente a los *barrios "antiguos"*, los cascos, que en aquellos momentos eran los más deteriorados. Paralelamente a ésta y siguiendo a los procesos iniciados en los barrios italianos, comenzaron en España, favorecidas por los cambios políticos, las primeras operaciones de rehabilitación. Éstas mayoritariamente concentradas en las zonas centrales de las ciudades, con graves problemas de estabilidad en las viviendas y con una problemática patrimonial específica, pusieron en

marcha los mecanismos de intervención en la ciudad consolidada. Por otro lado, mientras el desarrollismo inmobiliario relegaba la rehabilitación de la periferia a un segundo plano, las carencias en la edificación y en el espacio público, y los problemas económicos y sociales empezaban a manifestarse en estas zonas.

La existencia de problemas complejos en la periferia, resultado en parte de las políticas urbanas llevadas a cabo a lo largo de estos años, exige una atención especial al estudio de estas zonas desde distintos aspectos durante mucho tiempo tratados sectorialmente; desde el **urbanismo**, desde la **vivienda**, desde el **medio ambiente urbano** o desde los aspectos **socio-económicos**.

A rasgos generales, tanto las actuaciones de rehabilitación que se han desarrollado en estos barrios, como las investigaciones sobre el tema, han tendido a una visión parcial desde uno u otros aspectos, olvidando la integralidad del problema. Sin embargo, la visión más compleja, que defiende desde hace años la importancia de aspectos transversales como la Sostenibilidad, la Gobernanza o la Calidad espacial, está planteando, cada vez con más repercusión, la necesidad de soluciones integrales.



A pesar de que la búsqueda de soluciones integrales sólo se aprecia en los proyectos y legislaciones más recientes, como la Llei de Barris de Cataluña o Baleares, el buen desarrollo de muchas de las experiencias previas, hace pensar en la importancia de la **"Cultura urbanística"** en la eficacia de los procesos de rehabilitación en España, teniendo en cuenta la existencia de un marco legal y de unos instrumentos, no diseñados para las intervenciones integrales.

La Regeneración Urbana Integrada: soluciones integradas a problemas complejos.

La mencionada *"integralidad"* de la conservación promulgada por la Declaración de Ámsterdam, se perdió en cierta medida en el *"discurso europeo"* hasta la aparición en los noventa de los Programas URBAN con su defensa de un acercamiento holístico para la intervención en barrios desfavorecidos.

Tras distintas convocatorias de este programa, y ya entrados en la crisis económica actual, esta idea de intervención global empieza a tomar fuerza en el seno de la Unión Europea hasta llegar a la *"Declaración de Toledo"*, firmada en 2010 por los ministros responsables del Desarrollo Urbano, en la que se apunta la importancia y *potencial estratégico para un desarrollo urbano más inteligente, sostenible, y socialmente inclusivo en Europa* a través de la **Regeneración Urbana Integrada**.

Aunque no se encuentra una definición institucional de este término, se puede entender que se corresponde con una visión global e integrada de los procesos de degradación económica, medioambiental, social y cultural y su traducción en el espacio construido, que pretende dar una mejora duradera en las condiciones económicas, físicas, sociales y medioambientales de la zona mediante la incorporación de todos los agentes¹.

Aunque en los últimos años la investigación sobre la Regeneración Urbana Integrada ha empezado a desarrollarse a través de distintas publicaciones, en su mayoría financiadas por el estado, los principales proyectos de investigación son europeos como RESTATE (<http://www.restate.geog.uu.nl/>), o URBACT II, que suponen una referencia en el tema. Además de estos proyectos, hay que destacar el trabajo que desde algunas instituciones internacionales como la Agencia Nacional de Renovación Urbana (ANRU) francesa, el Instituto Superior de Servicios Sociales de Oporto, o el Centre for Environment and Society Research de Birgimgham.

¹ VRANKEN, J. 2010 "El enfoque integrado en la regeneración urbana". Conferencia de Alto Nivel sobre Sostenibilidad Urbana y Regeneración Urbana Integrada en Europa 26-27 abril 2010. Madrid

2. OBJETIVOS DEL PROYECTO

Hipótesis de partida

La experiencia de rehabilitación en España, desde finales de los años setenta hasta nuestros días, pone de manifiesto la importancia de la "Cultura urbanística" en la eficacia de los procesos, que partiendo de un marco poco propicio para las intervenciones integradas, ha alcanzado éxitos parciales e importantes avances en algunos campos.

La **principal hipótesis**, defiende por tanto, que el **grado de integralidad de muchos de los procesos de rehabilitación que se han dado en España en los últimos treinta años, tiene su origen en la gestión de sus técnicos y del alto grado de implicación de los agentes participantes** y no en el marco normativo que regula las herramientas e instrumentos de intervención en la ciudad.

Así, el proyecto tiene como objetivo **definir una estrategia para el diseño de planes y programas dirigidos a la Rehabilitación Urbana Integrada, que facilite el trabajo de los técnicos, favorezca la toma de decisiones consensuadas y permita replantear el marco legislativo y los instrumentos de intervención.**

Para ello, partiendo de las investigaciones previas, el marco legislativo y los principales programas europeos y estatales, y las experiencias de rehabilitación resultado de dicha Cultura urbanística, la investigación se centrará en el estudio y análisis de **dos cuestiones básicas**, imprescindibles a la hora de definir una estrategia que garantice la integralidad de políticas en un ámbito tan complejo como es la ciudad consolidada: **¿Cómo?** Referente a la **gestión** de los procesos de rehabilitación y **¿Qué?** Referente a las áreas tratadas y las acciones desarrolladas que determinan su grado de integralidad

Antecedentes y resultados previos,

PROYECTOS DE REFERENCIA PREVIOS (2008).

El proyecto propuesto se presenta como una etapa fundamental de un proceso de largo recorrido para el equipo solicitante: el de determinación de una estrategia que facilite el desarrollo de la Regeneración Urbana Integrada contribuyendo a un urbanismo más sostenible.

La elaboración a lo largo de 2008 del *Libro Blanco de la Sostenibilidad en el Planeamiento urbano español*, dirigido por **José Fariña** con la colaboración del Investigador Principal de este proyecto, **Agustín Hernández Aja**, permitió establecer los vínculos entre el planeamiento urbano y la sostenibilidad, a partir de una matriz compuesta por un conjunto de Áreas-Categorías e ítems que definían el marco de la sostenibilidad a tener en cuenta desde el planeamiento. Esta matriz, se definió como una herramienta de gran utilidad, al incluir en ella referencias concretas extraídas de la legislación, que permitían reunir un conjunto de ejemplos clasificados según su grado de cumplimiento.

CONSOLIDACIÓN DE LA LÍNEA DE INVESTIGACIÓN (2008-2011)

En paralelo al desarrollo de esta herramienta, la elaboración desde 2008 de los distintos trabajos referidos al *Análisis Urbanístico de Barrios Vulnerables*, dirigidos por el investigador principal, permitieron consolidar esta línea de investigación y empezar a conocer los números planes y programas de distintas áreas (urbanismo, asuntos sociales, medio ambiente....) puestos en marcha para mejorar estos barrios. Se observa entonces, que en muchos de ellos se dan o se han dado operaciones de rehabilitación urbana vinculadas a Áreas de Rehabilitación Integral, del Plan Estatal de Vivienda, o al programa europeo URBAN. Esta primera aproximación permite empezar a plantear la falta de integralidad de algunas intervenciones y la importancia de los técnicos en su ejecución.

RESULTADOS PREVIOS E INICIAL VALIDACIÓN DE LA HIPÓTESIS (2011-2012)

Con estas premisas, se plantea el *Análisis de las políticas estatales y europeas de rehabilitación y regeneración urbana*, dirigido por Agustín Hernández para el Ministerio de Fomento en 2011, cuyo objetivo es determinar el marco en el que se desarrollan las políticas estatales en materia de rehabilitación de barrios y áreas urbanas y realizar un diagnóstico de la cultura de intervención que podemos deducir del estudio de un conjunto de experiencias. Las cuatro partes diferenciadas en esta investigación, establecieron como resultados previos: **Informe del Marco** normativo estatal de 1992-2010, el Catálogo de Áreas de Rehabilitación 1992-2010,

Informe del análisis de 20 experiencias de rehabilitación, y el planteamiento inicial para la elaboración de una metodología de evaluación estableciendo las principales áreas de análisis.

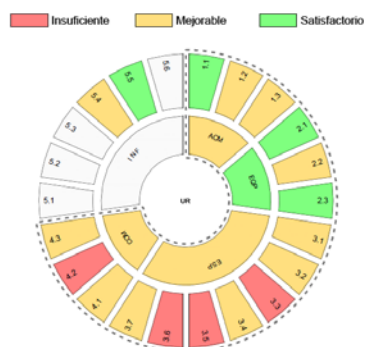


Fig3. Margarita según grados de satisfacción del proyecto de intervención en Zaramaga (Mariz 0 borrador)

Por otro lado, a mediados de 2012, Agustín Hernández, como director, y gran parte el equipo participaron en la colaboración del grupo GIAU+S con Tecnalia en el *"Diagnóstico de las necesidades de intervención en la renovación del parque edificado de la CAPV"*. Este trabajo que incluye tanto la propuesta de una metodología de intervención, como su aplicación a un barrio en concreto, a permitido establecer a los miembros del grupo unas iniciales Areas y categorías de análisis que definen la Matriz 0 borrador y su "testeo" en la aplicación a un caso concreto, el diseño de la intervención en el barrio de Zaramaga (Vitoria)

RESULTADOS PREVISTOS PARA 2012-2013.

Además, con vistas a desarrollar los resultados de éste trabajo realizado en 2011 a partir de 2012, se presenta a la convocatoria del Plan Nacional de I+D+i de 2011 el proyecto *"Regeneración Urbana Integrada, la Intervención en Polígonos de Vivienda De 1960 A 1980. Integración urbana, cohesión social y responsabilidad ambiental."*(BIA2011-26973) cuyo objetivo principal era la elaboración de un Modelo Multicriterio para la Evaluación y Diseño de Políticas y Proyectos de Regeneración Urbana Integral, que resulta merecedor de financiación de una financiación de 12.000 € para el año 2012. Como uno de los resultados fundamentales de esta financiación "puente", se establece la creación de una plataforma de difusión y encuentro de experiencias y conocimientos sobre rehabilitación RE-HAB (<http://www2.aq.upm.es/Departamentos/Urbanismo/I+D+i/re-hab/>), a la que se irán volcando los resultados del proyecto aquí propuesto y que pretende consolidarse, con el tiempo, como la referencia de la Regeneración Urbana Integrada en España.

Por otro lado, aprovechado inclusión del proyecto en el programa del Plan Nacional, y teniendo en cuenta que, gracias a los resultados de los trabajos previos, a finales de 2012 el equipo contaría con una Matriz 0 en estado de borrador se presentó el proyecto para la elaboración de un *Seminario para el análisis y mejora de un Modelo Multivariable de diseño y evaluación de Planes y Programas de Regeneración Urbana Integrada.* (BIA2011-15586-E),

OBJETIVOS

El proyecto define en función de tres objetivos concretos, dentro de los cuales y en función de las tareas desarrolladas, se establecen objetivos y resultados, intermedios y más específicos vinculados a ellas que se detallan en el Plan de Trabajo (ver pto 4):

Objetivo 1: Estrategia para diseño y evaluación de planes y programas de Regeneración Urbana Integrada.

La definición de esta estrategia se apoyará en una herramienta (Matriz Definitiva) que facilitará a los técnicos la elaboración y evaluación de la un plan que integre las distintas áreas tratadas (¿qué?) Y que permita, facilite y agilice la participación de los distintos agentes (¿cómo?)

Objetivo 2: Difusión y transferencia de conocimiento.

La ágil difusión a través de la plataforma de internet RE-HAB, que permita acceder a las experiencias y buenas prácticas de rehabilitación, y la transferencia de conocimientos técnicos a través de los artículos en revistas científicas, enseñanza especializada a alumnos de postgrado y a técnicos de las agencias de se presentan como un objetivo fundamental.

En este caso es fundamental la puesta en marcha, a través del trabajo común, las plataformas disponibles, y las distintas reuniones y seminarios previstos de la RED RE-HAB, que reúne a todos los agentes implicados en los procesos de rehabilitación, entre los que se encuentran los Entes Promotores Observadores, y que servirá para compartir experiencias y conocimientos, permitiendo contrastar los aspectos más teóricos con los más prácticos

Objetivos 3. Internacionalización, networking.

La incorporación del conocimiento y las experiencias que, sobre Regeneración Urbana Integrada se tiene en otros países es también un objetivo básico.

3. METODOLOGÍA

El presente proyecto tiene como objetivo definir una estrategia para el diseño y evaluación de planes y programas dirigidos a la Rehabilitación Urbana Integrada, para ello la investigación se centrará en el estudio y análisis de dos procesos paralelos, que resultan imprescindibles a la hora de definir una estrategia que garantice la Integralidad de políticas en un ámbito tan complejo como es la ciudad consolidada, estos dos procesos son:

- **Integración de los Agentes. Gestión Integral.**
En cualquier proceso de rehabilitación urbana la gestión y coordinación de acciones debe integrar a todos los agentes implicados, para así garantizar la continuidad, efectividad y flexibilidad necesarias en dinámicas tan complejas como son las dinámicas urbanas. Par poder definir una estrategia, es imprescindible conocer **¿cómo?** ha sido la gestión llevada a cabo en nuestro país a lo largo de los últimos treinta años, más concretamente dentro de las Áreas de Rehabilitación Integral declaradas durante este periodo así como las operaciones financiadas por fondos FEDER a través del programa URBAN.
- **Integración de Áreas tratadas. Programas integrales**
En la actualidad los programas de actuación en la ciudad están fragmentados según áreas competenciales dentro de cada administración, de manera que las acciones dentro cada una de ellas (urbanismo, medio ambiente, bienestar social, infraestructuras, urbanismo, obras públicas, economía y hacienda, etc) planifica de manera independiente sin ninguna coordinación y sin tener en cuenta las interacciones y repercusiones de unas áreas respecto a otras. En igualmente importante entender **¿qué?** acciones concretas se incorporan en el diseño planes y programas de Rehabilitación Urbana, **¿qué?** acciones se implementan y **¿qué?** resultados se obtienen.

La investigación que aquí se propone busca incorporar estos dos procesos en todas las fases del proyecto como base sustancial de la estrategia a definir.

La definición de esta estrategia se materializará en la construcción de una matriz con múltiples variables, como método de validación tanto del diseño de planes y programas dirigidos a la Rehabilitación Urbana Integrada, como de su evaluación. Es preciso definir una serie de conceptos clave para entender el desarrollo metodológico de esta estrategia, estos son:

Matriz: se entiende como instrumento metodológico que permite ordenar y clasificar un conjunto de variables según determinadas características inherentes a cada una de ellas. La matriz que se propone desarrollar en el proyecto se ordena en base a una jerarquía preestablecida en la que se distinguen tres escalones de información, el Área, la Categoría y el Ítem

REGENERACIÓN URBANA INTEGRAL				
	URBANÍSTICA	VIVIENDA	IND. URBANO	SOCIO-ECONOMÍA
GOBERNANZA				
SOSTENIBILIDAD				
CALIDAD ESPACIAL				

Fig. 4 Esquema Matriz base



Fig.5. Esquema matricial

a. **Área:** se han definido cuatro áreas generales, Urbanística, Vivienda, Medio Ambiente Urbano, Socioeconomía; dentro de cada una de ellas se definirán una serie de Categorías que a su vez contendrán una serie de Ítems. La suma de áreas formará la Matriz de Áreas o Matriz Base. Cada Área contará con un equipo específico compuesto por un Investigador Responsable (IR), un Investigador Equipo (IE) y un Investigador en Formación (IF).

b. **Categoría:** son cada uno de los apartados en los que se subdivide un Área, dentro de cada uno encontraremos los Ítems o variables que formen parte de la misma Categoría y Área. La suma de Categorías y Áreas, formará la Matriz de Categorías o Matriz Intermedia.

c. **Ítems:** son las variables mínimas de información, cada conjunto está asociado a una Categoría y a un área. La suma de Ítems, Categorías y Áreas, formará la Matriz de Ítems o Matriz Definitiva.

La base de análisis para el establecimiento de este modelo jerárquico organizado en tres niveles (Áreas, Categorías e ítems), similar a otros propuesto en otros trabajos como el ya *mencionado Libro Blanco de la Sostenibilidad en el Planeamiento*, se establece a partir del análisis previo de la normativa de las Áreas de Rehabilitación Integral (Planes Estatales de Vivienda), las directrices que rigen el programa URBAN, y el análisis de Guías y Manuales de referencia entre los que destacan *-Modelos de Gestión de la Regeneración Urbana* (Ángel Aparicio Moruelo y Roberta di Nani.2011), *Libro Blanco de la Sostenibilidad en el Planeamiento Urbano* (José Fariña Tojo. 2009) y *Informe sobre los indicadores locales de sostenibilidad utilizados por los municipios españoles firmantes de la Carta de Aalborg*. (Agustín Hernández Aja. 2001)

Dado que metodología se divide en áreas y equipos de trabajo, para evitar perder la visión global, y poder incluir aspectos fundamentales transversales a todos ellos, como son la Sostenibilidad, la Gobernanza y la Calidad espacial, tras las fases de definición de Áreas-Categorías y Matrices, un experto de cada una de ellas evaluará los resultados introduciendo los comentarios y cambios necesarios.

4. EQUIPO

El equipo investigador solicitante desarrolla (en cada una de las áreas de conocimiento) proyectos vinculados a rehabilitación integral y análisis de vulnerabilidad urbana, siendo una de sus líneas de investigación más consolidadas como se ha explicado con anterioridad en la presente memoria (antecedentes del proyecto). Las investigaciones dirigidas por los integrantes del equipo investigador sobre el tema de estudio suponen un antecedente de gran interés:

El Investigador Principal (IP) Agustín Hernández Aja, es miembro del grupo de investigación GIAU+S, Profesor Titular y Director del Departamento de Urbanística y Ordenación del Territorio lo es a su vez del proyecto "Regeneración Urbana Integrada. La intervención en los polígonos de vivienda de 1960 a 1980. Integración Urbana, Cohesión Social y Responsabilidad Medioambiental". La participación de miembros del equipo investigador en los proyectos financiados por el Ministerio de Fomento, liderados por Agustín Hernández Aja de "Análisis urbanístico de Barrios Desfavorecidos en España" así como la implantación y desarrollo de un "Observatorio sobre la vulnerabilidad en España" y su incorporación del "Análisis de las políticas estatales y europeas en materia de Regeneración Urbana y Rehabilitación de Barrios" genera un conocimiento acumulado sobre el tema de estudio que consideramos de gran valor como punto de partida (fase 0) del proyecto que se inicia.

Cada área temática organizará el trabajo bajo la coordinación de un Investigador Responsable (IR) que revisará el análisis de los ítems de su área de conocimiento que realizarán el Investigador de Equipo (IE) junto al Investigador en Formación (IF) (doctorando en fase de tesis relacionada con el tema de interés de su área). La presencia de expertos en áreas transversales de conocimiento complejizará la visión integral sobre el tema a tratar.

IP	Investigador principal	Agustín Hernández Aja	Tiempo completo	UPM
Área Urbanismo				
IR	Investigador responsable	María de los Ángeles Castrillo Romón	Tiempo parcial	UVa
IE	Investigador de equipo	Domingo Sánchez Fuentes	Tiempo parcial	US
IF	Investigador en formación	Ángela Matesanz Parellada	Tiempo completo	UPM
Área Vivienda				
IR	Investigador responsable	Luis Gerardo Ruiz Palomeque	Tiempo parcial	UPM
IE	Investigador de equipo	Alejandro Tamayo Palacios	Tiempo completo	UPM
IF	Investigador en formación	Iván Rodríguez Suárez	Tiempo completo	UPM
Área Medio Ambiente Urbano				
IR	Investigador responsable	José Fariña Tojo	Tiempo parcial	UPM
IE	Investigador de equipo	Miguel Ángel Gálvez Huerta	Tiempo completo	UPM
IF	Investigador en formación	Carolina García Madruga	Tiempo completo	UPM
Área Socio-Económica				
IR	Investigador responsable	Ángel Carlos Aparicio Mourelo	Tiempo parcial	UPM
IE	Investigador de equipo	Julio Alguacil Gómez	Tiempo parcial	UC3M
IF	Investigador en formación	Isabel González	Tiempo completo	UPM
Expertos en áreas transversales				
IEx	Gobernanza	Jesús Leal Maldonado	Tiempo parcial	UCM
IEx	Sostenibilidad	José Manuel Naredo Pérez	Tiempo parcial	UPM
IEx	Interacción Espacial	Margarita de Luxán García de Diego	Tiempo parcial	UPM

5. PLAN DE TRABAJO

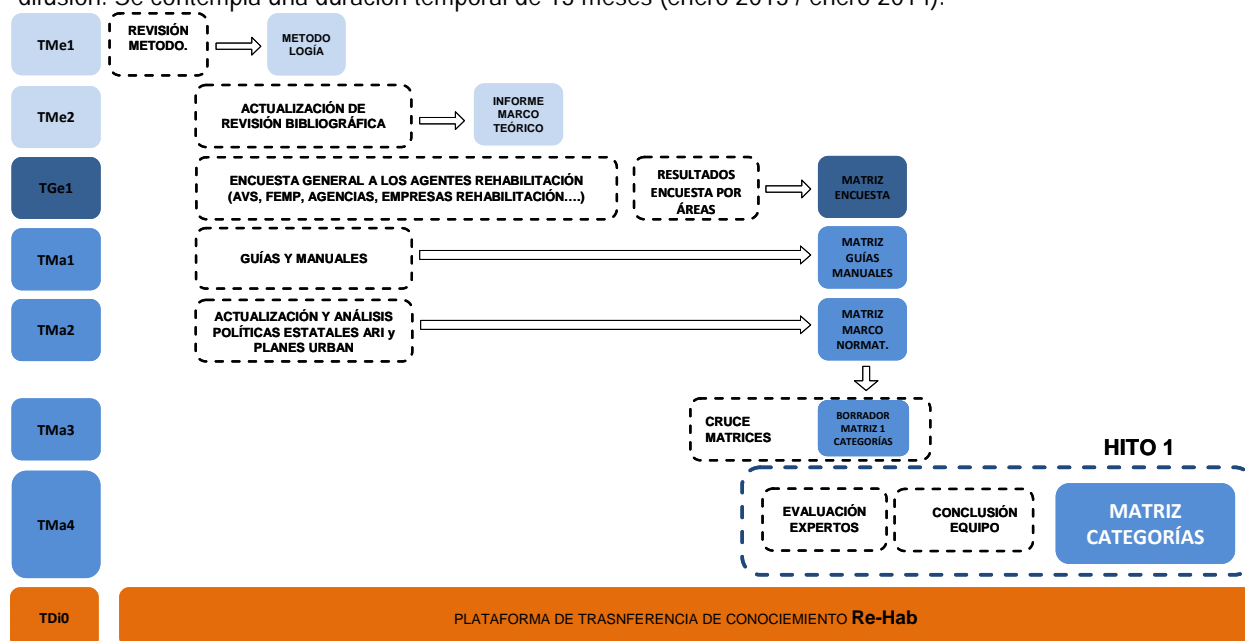
A continuación se describen las tareas necesarias para la ejecución del proyecto.

El proyecto se divide en tres fases, dentro de cada una de ellas se distinguen una serie de tareas. Se distinguen cuatro tipos de tareas, que están presentes en todas las fases, estas son:

- TMe** Las que tienen que ver con el marco general de trabajo y la metodología a seguir.
- TGe** Las tareas cuyo objetivo es identificar y analizar los aspectos relevantes de la gestión desde el punto de vista de la integralidad de políticas.
- TMa** Las tareas cuyo objetivo es identificar y analizar la integralidad de planes y programas desde las cuatro Áreas principales: Urbanística, Edificación, Medio Ambiente Urbano y Socioeconomía.
- TMa** Las tareas cuyo principal objetivo es la difusión y la transferencia.

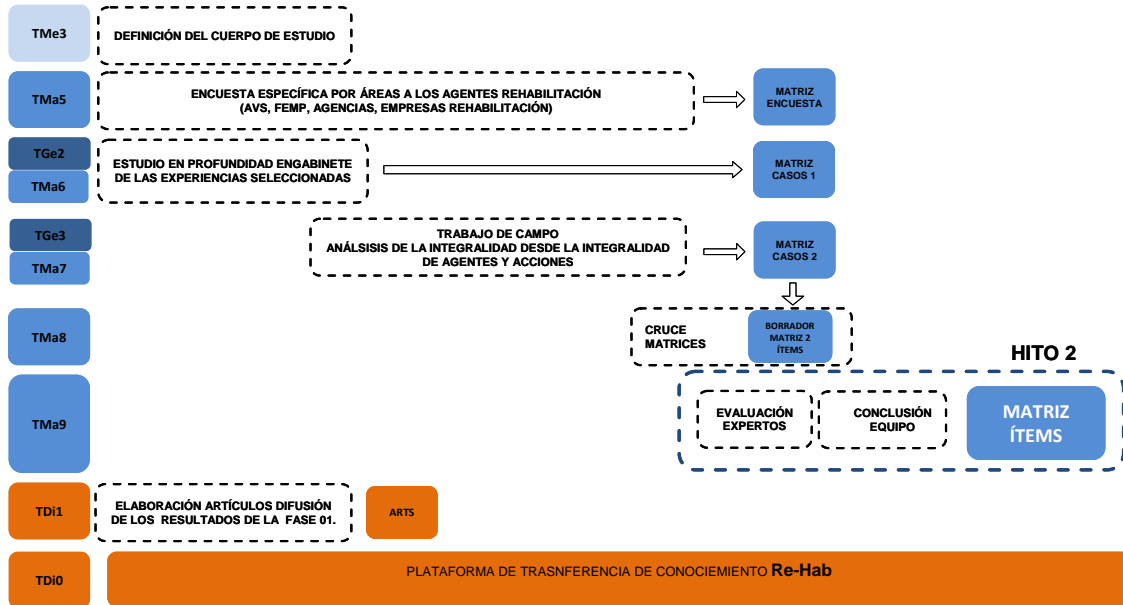
FASE 01. ESTABLECER ÁREAS Y CATEGORÍAS DEFINITIVAS.

Esta fase se organiza en base a siete tareas, entre las que se combinan tareas de análisis de documentación y recopilación bibliográfica (TMe), tareas de recopilación de datos y variables (TGe y TMa), cuyo objetivo parcial es el de contribuir al objetivo general, construir la herramienta Matriz; se incluyen también y por último tareas de difusión. Se contempla una duración temporal de 13 meses (enero 2013 / enero 2014).



FASE 02. ESTABLECER ÁREAS, CATEGORÍAS E ITEMS DEFINITIVOS.

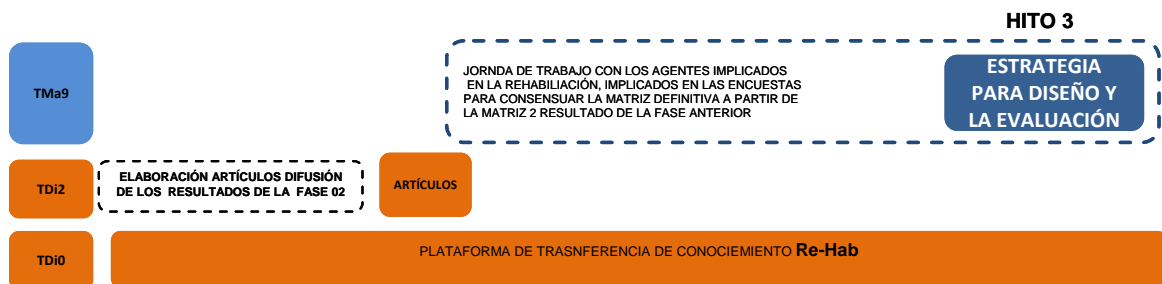
Esta fase se organiza en según 9 tareas, entre las que se combinan tareas de análisis de documentación y recopilación bibliográfica (TMe), estudio de casos con el correspondiente estudio en gabinete y trabajo de campo para realizar una recopilación de datos y variables (TGe y TMa) adecuada, cuyo objetivo parcial será el de contribuir al objetivo general, la construcción de la Matriz de ítems y por último tareas de difusión. Se contempla una duración temporal de 13 meses (febrero 2014 / julio 2015).



FASE 03. ESTABLECER ESTRATEGIA PARA EL DISEÑO Y LA EVALUACIÓN.

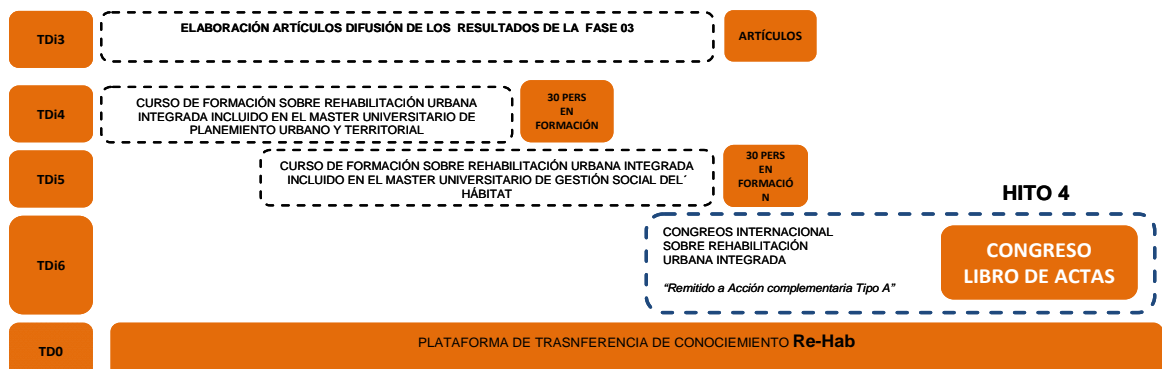
Esta fase se organiza en según 3 tareas, entre las que se combinan tareas de difusión (TDi) con tareas dirigidas a contruir la Matriz final (TMa). Se contempla una duración temporal de 3 meses (agosto 2014 / octubre 2014).

Img. 05. Síntesis gráfica de la Fase 03 para Establecer una Estrategia para el diseño y evaluación de Planes y Programas.



FASE 04. ESTABLECER ESTRATEGIA PARA EL DISEÑO Y LA EVALUACIÓN.

Esta fase se organiza en según 6 tareas, todas ellas dirigidas a la difusión y la transferencia (TDi) con tareas dirigidas a contruir la Matriz final (TMa). Se contempla una duración temporal de 3 meses (agosto 2014 / octubre 2014).




6. CRONOGRAMA

En este cronograma debe figurar la totalidad del personal investigador incluido en el formulario de solicitud y, en su caso, el personal contratado que se solicite con cargo al proyecto. Debe subrayarse el nombre de la persona responsable, en cada tarea.

Actividades/Tareas	Centro ejecutor	Persona responsable y otras involucradas										Primer año (*)	Segundo año (*)	Tercer año (*)							
		PTA																			
		IP	IR	IE	IF	TS	TM	EXT	IEXP	EPO											
FASE 01. ESTABLECER ÁREAS Y CATEGORÍAS DEFINITIVAS																					
1. Revisión Metodológica. TMe1.	UPM	<u>IP</u>	4.IR		1.IF						3.EXP										
2..Actualización y revisión bibliográfica. TMe2	UPM	IP		<u>1.IE</u>	1.IF																
3. Encuesta a agentes implicados. TGe1.	UPM	<u>IP</u>	4.IR		4.IF	1.TS		EXT				EPO									
4. Análisis de Guías y Manuales. TMa1	UPM	IP		<u>1.IE</u>	1.IF																
5. Actualización y revisión de la política estatal y europea. TMa2	UPM	IP		<u>1.IE</u>	1.IF																
6. Cruces de las tres matrices resultantes. TMa3	UPM	IP	<u>4.IR</u>	4.IE	4.IF																
7. Matriz Categorías. TMa4	UPM	<u>IP</u>	4.IR		2.IF							3.EXP									
8. Plataforma de difusión. TDi0	UPM	IP			<u>4.IF</u>		1. TM	EXT													
FASE 02. ESTABLECER ÁREAS, CATEGORÍAS E ITEMS DEFINITIVOS																					
9. Definición del cuerpo de estudio. TMe3	UPM	<u>IP</u>	4.IR		1.IF																
10. Encuesta específica por Áreas a agentes. TMa5	UPM	IP	<u>4.IR</u>		4.IF	1.TS		EXT													
11. Estudio de casos: TGe2+ TMa6	UPM	IP		<u>4.IE</u>	4.IF																
12. Trabajo de campo. TGe3 + TMa7	UPM	IP		<u>4.IE</u>	4.IF																
13. Cruces de las tres matrices resultantes. TMa8	UPM	IP	<u>4.IR</u>	4.IE	4.IF																
14. Matriz Ítems. TMa9	UPM	<u>IP</u>	4.IR		2.IF							3.EXP									
15. Redacción de Artículos de investigación. TDi1	UPM	<u>IP</u>	4.IR	4.IE	4.IF																
8. Plataforma de difusión. TDi0	UPM	IP			<u>4.IF</u>		1. TM	EXT													
FASE 03. ESTRATEGIA PARA EL DISEÑO Y LA EVALUACIÓN																					
16. Jornadas de trabajo con todos los agentes. TMa10	UPM	IP	4.IR	<u>4.IE</u>	4.IF	1.TS						3.EXP	EPO								
17. Redacción de Artículos de investigación. TDi2	UPM	<u>IP</u>	4.IR	4.IE	4.IF																
18. Plataforma de difusión. TDi0	UPM	IP			<u>4.IF</u>		1. TM	EXT													
FASE 04. DIFUSIÓN Y TRANSFERENCIA																					
19. Redacción de Artículos de investigación. TDi3.	UPM	<u>IP</u>	4.IR	4.IE	4.IF																
20. Jornada de transferencia y difusión de resultados. TDi4	UPM	IP	<u>4.IR</u>		4.IF	1.TS						3.EXP	EPO								
21. Inicio de preparación de Congreso Internacional. TDi5	UPM	<u>IP</u>			1.IF																
8. Plataforma de difusión. TDi0	UPM	IP			<u>4.IF</u>		1. TM	EXT													

IP: Investigador Principal. Agustín Hernández Aja / IR: Investigador Responsable / IE: Investigador de Equipo / IF: Investigador en formación / PTA – TS: Personal Técnico de Apoyo. Titulado Superior / PTA-TM: Personal Técnico de Apoyo. Titulado Medio / EXT: Externalización / IEXP: Investigador Experto / EPO: Ente Promotor Observador


 Marco general y Metodología
 ¿CÓMO? Gestión Integrada
 ¿QUÉ? Integralidad de Áreas tratadas
 Difusión v Transferencia

7. PRESUPUESTO DETALLADO

	PRESUPUESTO	Nº Unidad	€/unidad	Ayuda solicitada al MICINN
1 COSTES DE PERSONAL				
Fase 01	PTA-TS. Personal técnico de apoyo. Titulado superior. Tarea TGe1.	10 Meses	1.400	14.000
Fase 01	PTA-TM. Personal técnico de apoyo. Técnico medio. Tarea TDi0.	13 Meses	1.300	16.900
Fase 02	PTA-TS. Personal técnico de apoyo. Titulado superior. Tarea TMa5.	15 Meses	1.400	21.000
Fase 02	PTA-TM. Personal técnico de apoyo. Técnico medio. Tarea TDi0.	18 Meses	1.300	23.400
Fase 03	PTA-TS. Personal técnico de apoyo. Titulado superior. Tarea TMa10.	3 Meses	1.400	4.200
Fase 03	PTA-TM. Personal técnico de apoyo. Técnico medio. Tarea TDi0.	3 Meses	1.300	3.900
Fase 04	PTA-TS. Personal técnico de apoyo. Titulado superior. Tarea TDi4.	1 Meses	1.400	1.400
Fase 04	PTA-TM. Personal técnico de apoyo. Técnico medio. Tarea TDi0.	2 Meses	1.300	2.600
Totales				
	PTA-TS. Personal Técnico de Apoyo. Titulado superior. Tareas TGe1, TMa5, TMa10, TDi4	29 Meses	1.400	40.600
	PTA-TM. Personal Técnico de Apoyo. Titulado medio. Tarea TDi0	36 Meses	1.300	46.800
Total 1. COSTES DE PERSONAL				87.400
2 COSTES DE EJECUCIÓN				
2.1 Viajes y dietas				
	Viajes miembros equipo. Tareas TMa3, TMa8, TMa10, TDi6. 2 personas x 4 viajes. 1 noche, 2 días.	2 personas x 8 viajes	300	4.800
	Viajes EPOs. Tareas TMa10 y TDi4. 20 EPO. 1 noche, 2 días.	20 EPOs x 2 viajes	300	12.000
	Trabajo de campo. Tarea TGe3 y TMa7. 50 ciudades x 2 personas x 1 noche, 2 días	2 personas x 50 viajes	300	30.000
Total 2.1. Viajes y dietas				46.800
2.2 Pequeño equipamiento				
	Disco duro externo USB	2 unidades	80	160
	Grabadoras digitales	4 unidades	80	320
Total 2.2. Pequeño equipamiento				480
2.3 Material fungible				
	Consumibles de impresión		300	300
	Pequeño material fungible de oficina		200	200
Total 2.2. Material fungible				500
2.4 Otros gastos				
Externalización encuestas				
	Encuesta TGe1.	1 encuesta	5.000	5.000
	Encuesta TMa5.	1 encuesta	9.000	9.000
Externalización gestión técnica plataforma RE-HAB				
	Gestión de instalación, diseño de aplicaciones. Tarea TDi0.		6.000	6.000
Organización y difusión				
	Gastos generales de organización		700	700
	Traducción artículos	8 Artículos	500	4.000
	Imprevistos		200	200
	Jornada de transferencia y difusión de resultados. Madrid		3.000	3.000
Total 2.4. Otros costes				27.900
Total 2. COSTES DE EJECUCIÓN				75.680
TOTAL COSTES PROYECTO (1+2)				163.080 €